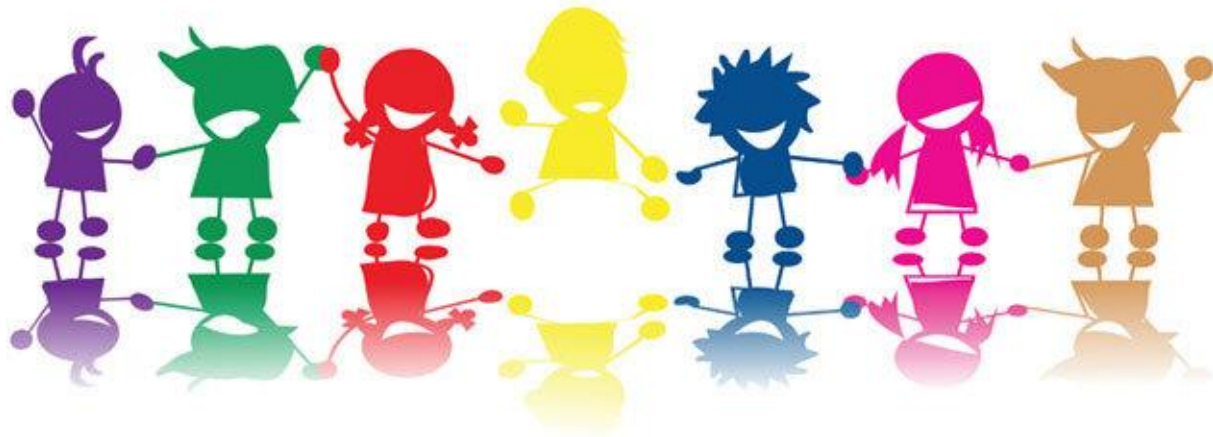


Nachhaltige Finanzierungsstrategien für die kommunale Prävention

21.11.2017





Ulrike Rehn
Dezernentin der NLSchB

1. Grundstrukturen des Budgets in der Schule

Landesaufgaben	Schulträgeraufgaben
Personalkosten Lehrkräfte + PM (einschließlich sozialpädagogischer Fachkräfte)	Personalkosten Verwaltung+ Gebäude
Schulbudget	Sachmittelbudget*
<p>1. Basisbudget nach LVZE (gestaffelt)</p> <ul style="list-style-type: none"> • Dienstreisen aus Anlass von Schulfahrten und • schulinterne Lehrerfortbildung (SchiLF) <p>Bsp.: Schule mit 22,815 Soll-VZLE = 5.079 € (mind. 800 €)</p>	Gebäudeverwaltung, -erhaltung
<p>2. Ggf. erhöhtes Budget</p> <ul style="list-style-type: none"> • Ganztagschulen, die Lehrerstunden kapitalisiert haben → 60/40 SOLL-Stunden (2078 €/Std.) • Grundschulen für PM zur Sicherung der Verlässlichkeit (26,65 € pro benötigte Stunde; bei 100 SuS in Klasse 1/2 ca. 16.000 €/Jahr) 	
<p>3. Einnahmen</p> <ul style="list-style-type: none"> • von Dritten 	* u. a. Anschaffungen der Fachbereiche



2. Neue Landesaufgabe soziale Arbeit in schulischer Verantwortung

Grundlage: § 2 NSchG, Bildungsauftrag der Schule

- Beitrag zur Persönlichkeitsentwicklung der Schülerinnen und Schüler
- Positives Schulklima
- Voraussetzungen schaffen für den Lernerfolg

Ergänzung zur Schulsozialarbeit der Kinder- und Jugendhilfe nach § 11 und § 13 SGB VIII (freiwillige Leistung)

Schule und Jugendhilfe sind nach § 25 NSchG und § 81 SGB VIII zur Zusammenarbeit verpflichtet

3. Aufgabenschwerpunkte als sozialpädagogische Fachkraft (sFK)

Die soziale Arbeit in schulischer Verantwortung ist Teil des Schulprogramms (§ 32 Abs. 2 NSchG, Erlass des MK)

1. wesentliche Aufgaben

- Beratung und päd. Begleitung von Schülerinnen und Schülern
- Beratung der Lehrkräfte und Eltern
- Netzwerkarbeit mit außerschulischen Partnern

2. Weitere Handlungsfelder mit verbindlicher Einbeziehung der sFK

Schulverweigerung/-absentismus
Gewalt- und Konfliktprävention
Förderung der Gesundheit

3. Handlungsfelder nach schulischen Erfordernissen

- Interkulturelle Arbeit
- Förderung von Partizipation und Demokratie
- Übergang von der Schule in den Beruf/Studium und Berufsorientierung
- Gestaltung des Ganztagsangebots
- Schulbezogene Hilfen



4. Umsetzung in 2016/2017

Flächendeckende Ausstattung aller HS, OBS, RS (nur GTS),
KGS und

IGS mit sozialpädagogischen Fachkräften
(rd. 500 Stellen an HS, OBS, RS, KGS und IGS)

22,7 Mio. €

(13,4 Mio. € HSPP + 9,3 Mio. € NHH 2016)

Besetzungsstand Sommer 2017: 95 %

Umsetzung in 2017

Soziale Arbeit in Schulen in sozialen Brennpunkten

18 Städte/Stadtteile mit rd. 65 Schulen

50 VZE (20 VZE Bestand, 30 VZE neu)

2,8 Mio. €



Gesamt

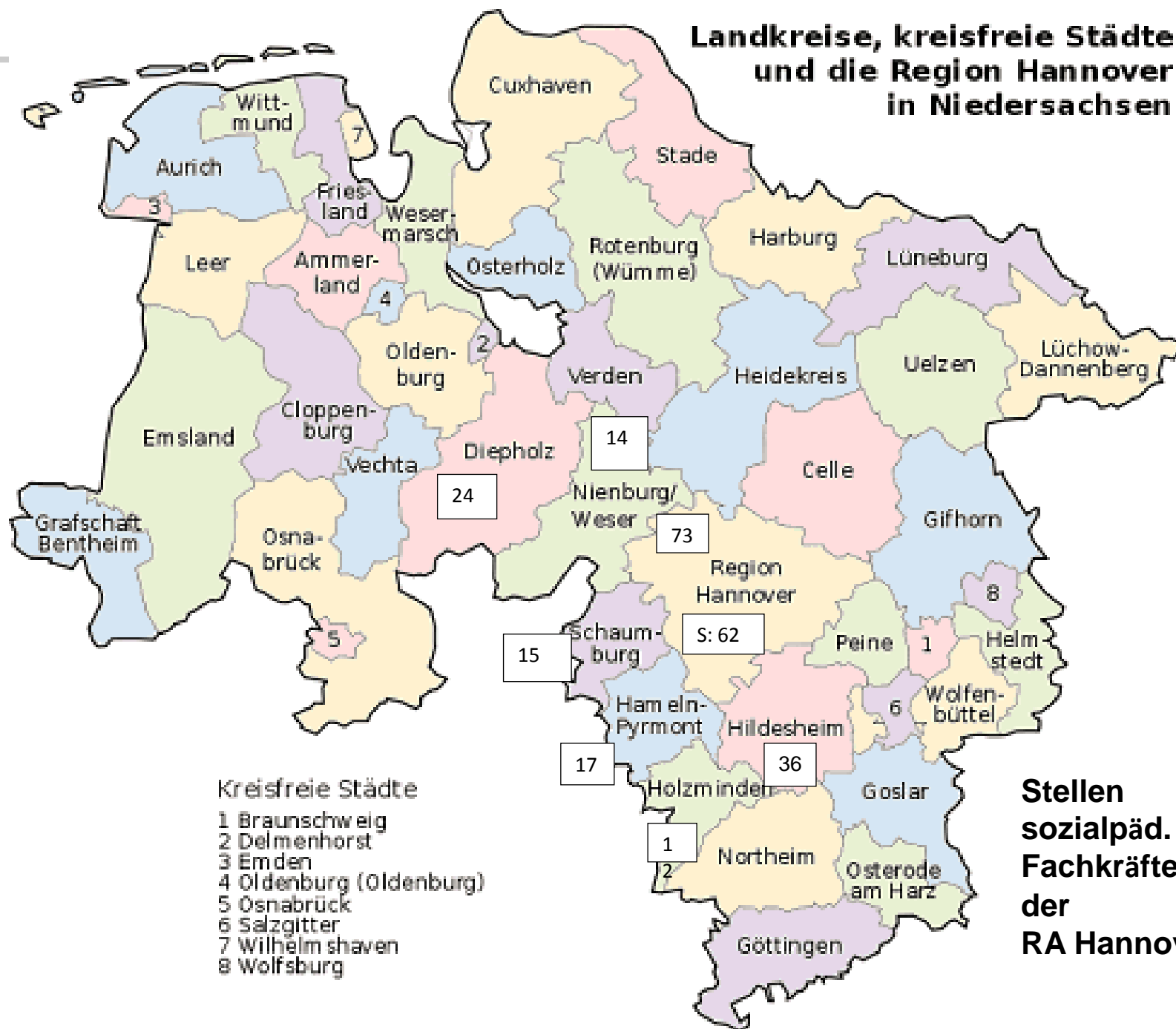
In Niedersachsen:

Sozialpädagogische Fachkräfte im Landesdienst
an rd. 1.000 Schulstandorten
mit rd. 800 VZE
51 Mio. €





Landkreise, kreisfreie Städte und die Region Hannover in Niedersachsen



- Kreisfreie Städte**
- 1 Braunschweig
 - 2 Delmenhorst
 - 3 Emden
 - 4 Oldenburg (Oldenburg)
 - 5 Osnabrück
 - 6 Salzgitter
 - 7 Wilhelmshaven
 - 8 Wolfsburg

Stellen sozialpäd. Fachkräfte der RA Hannover

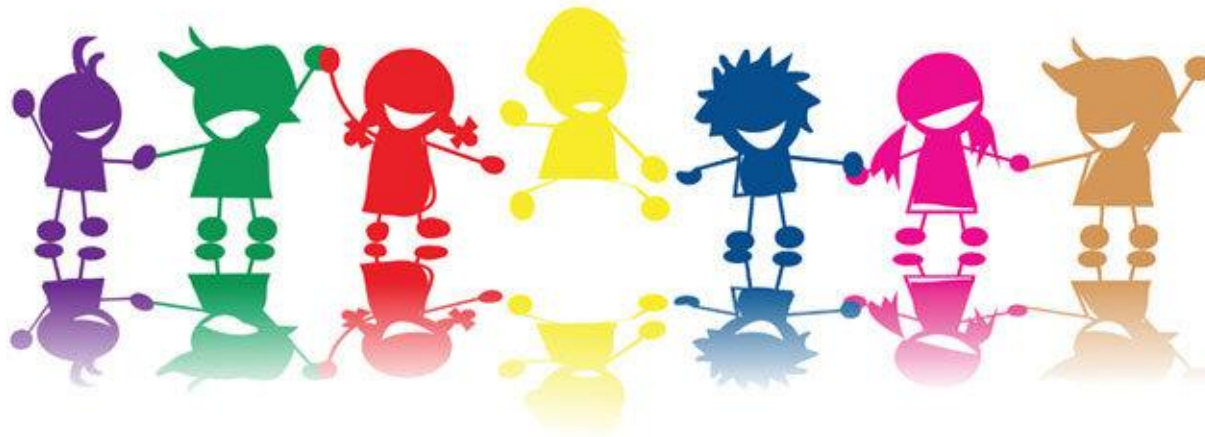
5. Ausblick

2018-2021

200 weitere Stellen für sozialpädagogische Fachkräfte in Nds.
vorrangig an GS und GY

- Zentrale Zuweisung nach vom MK vorgegebenen Kriterien
- Kein Antragsverfahren





Ihre Fragen bitte ...